

課題挑戦型インターンシップ



東北公益文科大学

チームM

鈴木 響輝

平 澪

高橋 文哉

齋藤 光

課題提供機関



PRESTIGE INTERNATIONAL



どんな企業？



BPO事業



女性が活躍



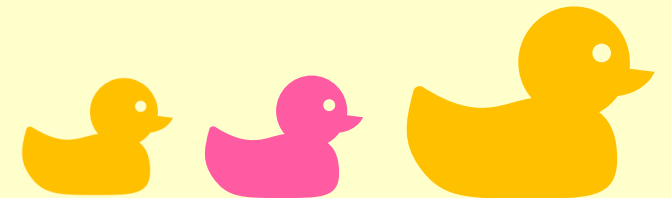
社会貢献

提供課題

保育教育企画

～企業内保育園ならではの

特色ある保育園づくり～



企業内保育園

オレンジリー山形保育園とは？

酒田市唯一の企業内保育園

従業員と地域の子どもを預かる

365日、朝から夜まで毎日開園

企業・保育園訪問での気づき

長所

- ✓ 子供を預けやすい環境
- ✓ 園児数に対し、保育士の数が多い
- ✓ 施設の広さ

要望・改善点

- ✓ 園児に様々なことを経験させたい
- ✓ 園児数を増やしたい
- ✓ 外部との関わりが少ない

企業・保育園訪問での気づき

長所

- ✓ 子供を預けやすい環境
- ✓ 園児数に対し、保育士の数が多い
- ✓ 施設の広さ

要望・改善点

- ✓ 園児に様々なことを経験させたい
- ✓ 園児数を増やしたい
- ✓ 外部との関わりが少ない



社屋外観

コンセプト “RIBBON”

女性らしさ、人との繋がり
を表現



リボンギャラリー
建物全体をループ状の
通路で繋ぐ



参考

酒田市HP 認可保育園及び認定こども園一覧

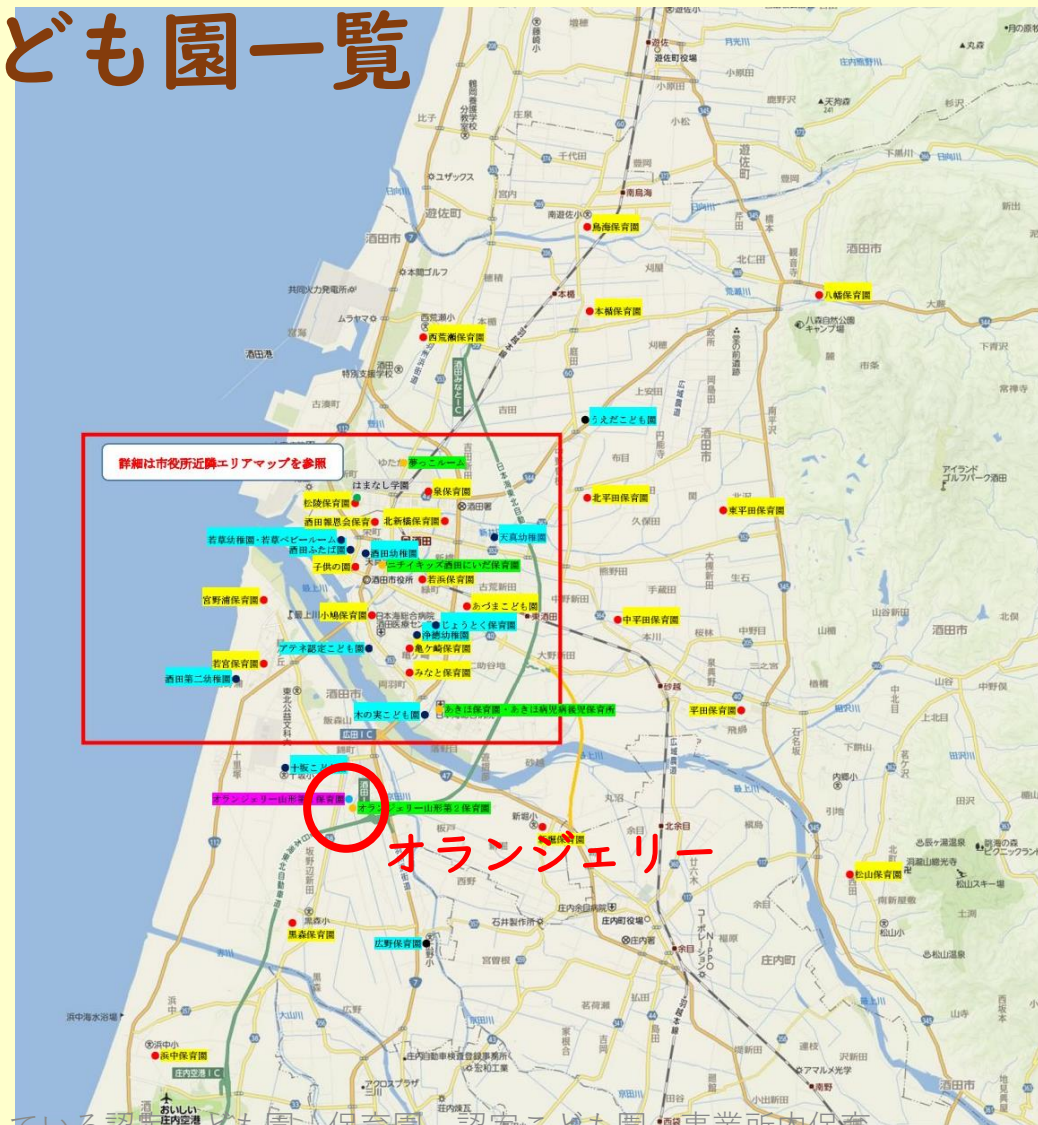
- 酒田市には42の保育施設がある¹

(認定こども園13、保育園24

認可外保育園4、事業所内保育園1)

特徴

- 市中心部に密集
- 定員が多い (平均90人程度²)



1、令和3年9月1日現在 酒田市認可保育所、認定こども園 地図 (市全域マップ) に掲載されている認定こども園、保育園、認定こども園、事業所内保育園の合計数

2、酒田市認可保育所、こども園一覧に定員を明記している24の認可保育園、11の認定こども園の定員の平均

他の企業内保育園の取り組み

★楽天ゴールデンキッズ



★株式会社 スクルドアンドカンパニー

他の企業内保育園の取り組み

★楽天ゴールデンキッズ



~~企業内保育園~~ → 企業内託児所



★株式会社
スクルドアンドカンパニー

現状のまとめ

◆保育企画を行うにあたって活用できる資源が豊富
(設備・人材・環境)

◆企業内保育園の特色を生かした企画
= 前例が少ない
→ 取り組んだ企画は先駆的事例に



課題の分析

1

- ・ 企業内保育園の特殊性を明確化

2

- ・ 特色を生かした企画の実施

3

- ・ 企画を外部へ発信
- ・ 企業内保育園への理解を深めてもらう

提案①

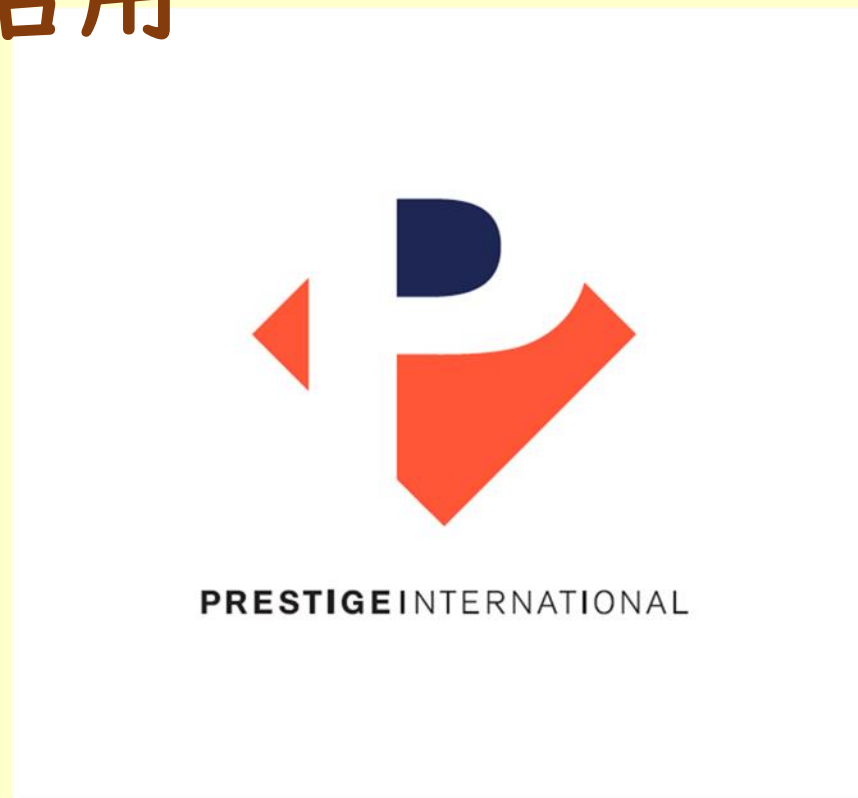
大学生といっしょにあそぼう



地域資源の活用



東北公益文科大学
～地域で活動する大学～



プレステージインターナショナル
～社会貢献を目指す企業～

大学生といっしょにあそぼう 企画案

日程 大学長期休業中

場所 オランジェリー、プレステージインターナショナル

対象者 オランジェリー園児、大学生ボランティア

目的 園児と大学生の交流

費用 材料費

内容 園児が大学生といっしょに楽しめる遊び、ものづくり、体を動かす企画等の実施

大学生といっしょにあそぼう 企画案

日程 大学長期休業中

場所 オランジェリー、プレステージインターナショナル

対象者 オランジェリー園児、大学生ボランティア

目的 園児と大学生の交流

費用 材料費

内容 園児が大学生といっしょに遊ぶ企画等
り、体を動かす企画等

- ・ 児童福祉に関心がある人
- ・ 保育士試験受験者
- ・ サークル

遊びの内容

- 前提 園児が大学生といっしょに楽しめること
→大学生が有利にならない
- 例 ものづくり：マシュマロチャレンジ
ジャイロ紙飛行機
共同作業：迷路・宝探しゲーム
巨大な紙にお絵描き



提案の検討

メリット

- 企業×大学
- 新しい関係の構築
- 園児・大学生にとって特別な経験

デメリット

- 活動を長期的に続けることが難しい

提案の検討

メリット

- ✓ 企業×大学
- ✓ 新しい関係の構築
- ✓ 園児・大学生にとって特別な経験

デメリット

- ✓ 活動を長期的に続けることが難しい

対応策

活動を年に数回、負担にならない範囲で行う
→細く、長く続けることを優先

提案②

アランマーレと運動をしよう



Aranmare

YAMAGATA WOMEN'S VOLLEYBALL TEAM



アランマーレと運動をしよう 企画案

日程 アランマーレと調整

場所 オランジェリー、アランマーレの活動場所

対象者 オランジェリー園児、アランマーレの選手

目的 園児とアランマーレの選手間の交流
園児達に運動に対して親しみを持ってもらい、体力向上を図る

費用 道具の準備費用

内容 園児達がアランマーレの選手といっしょに運動企画に取り組む

運動の内容

- ・ 幼児でも楽しめるスポーツ
→ ルールの改変、園児達にハンデを与える等の工夫

- ・ 例 ボッチャ
パラリンピック競技
「すべての垣根を超えて、
どなたでもできるスポーツ。」

(日本ボッチャ協会HPより引用)



提案の検討

メリット

- 園児達が非日常的な活動を行える
- アランマーレの目指す、スポーツによる地域支援活動の実施

デメリット

- 外部と関わることができない

提案の検討

メリット

- ✓ 園児達が非日常的な活動を行える
- ✓ アランマーレの目指す、スポーツによる地域支援活動の実施

デメリット

- ✓ 外部と関わる事ができない

対応策

活動を保育園開放時に行い、外部との関わりを持つ
→さらに多くの人を楽しめる企画へ

まとめ

—企画実施による効果—

1.

企業内保育園の
特色を生かした
保育園づくりの
実現

2.

“企業に保育園
があること”の
意義を再認識

3.

先駆的な取り組
みを行う企業・
企業内保育園へ

まとめ

—活動の振り返り・今後の展望—

- 大学生を主体とした活動を提案したが、時間の都合上実現できなかった。
- 企業内保育園の特色を生かした企画実施後、情報発信の工夫



参考文献・引用文献

- 株式会社 プレステージ・インターナショナル公式サイト
www.prestigein.com/index.html (2021年9月21日 閲覧)
- GOOD DESIGN AWARD コールセンター[山形BPOガーデン]
<https://www.g-mark.org/award/describe/41603> (2021年9月21日 閲覧)
- 酒田市公式ホームページ 認可保育所及び認定こども園一覧
www.city.sakata.lg.jp/smph/kosodate/kosodate/hoikuen/ninka-itiran.html
(2021年9月21日 閲覧)
- 東北公益文科大学 <https://www.koeki-u.ac.jp> (2021年9月21日 閲覧)
- 楽天グループ株式会社コーポレートサイト 働くパパ、ママを応援する、楽天ゴールデンキッズ
<https://corp.rakuten.co.jp/innovation/rnn/2019/0524/>
(2021年9月21日 閲覧)
- 株式会社スクルドアンドカンパニー
<https://www.skuld.co.jp> (2021年9月21日 閲覧)
- アランマーレ 山形バレーボールチーム公式サイト <https://www.aranmare.jp/volleyball/>
(2021年9月21日 閲覧)
- 一般社団法人 日本ボッチャ協会 <https://japan-boccia.com> (2021年9月21日 閲覧)